



ORCHESTRA  
SINFONICA  
SICILIANA  
FONDAZIONE

Prot. n. 2592 / 0-2

**DELIBERA n. 3/2022**

**E' approvato il Piano Industriale 2022 della Fondazione Orchestra Sinfonica Siciliana, comprensivo di nuova pianta organica, funzionigramma ed organigramma – secondo la formulazione di seguito articolata:**

## **FONDAZIONE ORCHESTRA SINFONICA SICILIANA Piano industriale anno 2022**

Con il presente documento si intende illustrare il piano delle attività artistiche ed amministrative che l'attuale gestione commissariale intende avviare e condurre nel corrente anno 2022, fino alla data di propria vigenza.

Le attività in questione sono le medesime che daranno luogo, compatibilmente con le disponibili risorse finanziarie per l'anno corrente, alla stesura dei documenti programmatici di carattere finanziario ed, in particolare, al Bilancio di previsione 2022, che sulla scorta di quanto recentemente chiarito dall'Assessorato regionale dell'Economia – Servizio Vigilanza, con parere prot. n. 5665 del 24/01/2022, non assume funzione autorizzatoria ai fini della spesa, ma rappresenta un mero documento di budget aziendale attraverso il quale la governance pro-tempore schematizza l'utilizzo operativo delle risorse presuntivamente a disposizione per l'anno di riferimento.

**Il piano industriale di cui al presente documento sarà articolato nei seguenti paragrafi:**

- 1) Programmazione artistica 2022;**
- 2) Visite guidate e Mostre al Politeama Garibaldi;**
- 3) Comunicazione e pubblicità;**
- 4) Misure anti-COVID 19;**
- 5) Interventi di manutenzione ordinaria del Politeama Garibaldi;**
- 6) Rinnovo e manutenzione del parco strumenti musicali;**
- 7) Arredi ed attrezzature palcoscenico e vestiario orchestrali;**
- 8) Approvazione della nuova pianta organica e rimodulazione dell'assetto organizzativo;**
- 9) Gestione del contenzioso giudiziale.**

**Fondazione Orchestra Sinfonica Siciliana**

Via Turati, 2 - 90139 Palermo tel. 091. 6072511/fax 091/581875

[www.orchestrasinfonicasiciliana.it](http://www.orchestrasinfonicasiciliana.it)

Di seguito lo sviluppo delle singole tematiche appena elencate.

### 1) Programmazione artistica 2022

Il presente piano programmatico, predisposto a cura della Direttrice Artistica Maestra Gianna Fratta, mira a pianificare le attività artistiche della Fondazione Orchestra Sinfonica Siciliana e i relativi obiettivi generali, con specifico riferimento all'annualità 2022.

#### Stagione Sinfonica 2021/2022 (II parte: gennaio – maggio 2022):

La stagione sinfonica invernale, fulcro della programmazione della Fondazione, si svolge da ottobre a maggio, e dunque a cavallo di due anni solari. La presente stagione consta di 26 produzioni musicali in abbonamento, ciascuna replicata due o tre volte, per un totale di circa 60 concerti nell'arco di otto mesi.

La stagione sinfonica è una stagione prevalentemente dedicata agli abbonati, divisi su due turni (venerdì sera ore 21.00 e sabato pomeriggio ore 17.30 – eventi speciali anche domenica ore 18.00), sebbene siano in forte crescita gli sbigliettamenti serali, resi convenienti dalla Fondazione per favorire la partecipazione di fasce specifiche di popolazione (biglietti ridotti per studenti, diversamente abili, classi economicamente svantaggiate, pacchetti per le famiglie, Christmas Card ecc.).

Entrando nel merito della proposta artistica, sotto il profilo prettamente musicale si evidenzia che nei mesi gennaio-maggio 2022 la Fondazione collaborerà con i più importanti solisti e direttori del panorama internazionale (Marcus Bosch, Isabelle Faust, Donato Renzetti, Anna Maria Chiuri, Letizia Moreno, Uto Ughi ecc.), toccando repertori che spaziano dal Settecento ai contemporanei. La programmazione artistica sta ponendo una particolare attenzione alle celebrazioni (2022: omaggio a Cesar Franck nel duecentenario dalla nascita.) e ai "cicli", volti ad approfondire repertori specifici o monografici.

Particolare attenzione è stata data alle opere commissionate, da eseguire in prima assoluta dall'OSS. Nel 2022 l'Orchestra Sinfonica Siciliana ha commissionato numerose opere prime a compositori giovani del calibro di Andrea Portera, Roberto Molinelli, Matteo Helfer. Altrettanto è intendimento della direzione artistica dare ampio spazio alla musica contemporanea, in vista della valorizzazione della musica di oggi, nell'ottica di promuovere il potenziale creativo dei nuovi talenti.

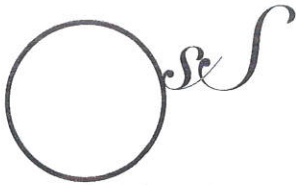
#### Settimana Internazionale di Musica Sacra di Monreale (terza settimana di ottobre / 64° edizione 2022)

Festival ideato, organizzato e realizzato dall'Orchestra Sinfonica Siciliana, si svolge per una settimana di ottobre a Monreale, nel Duomo e nelle chiese minori, oltre che in chiostri e luoghi selezionati. Il festival, di caratura internazionale e tra i più longevi d'Italia, è dedicato alla musica sacra e vede l'alternarsi di produzioni dell'OSS e concerti ospitati.

**Fondazione Orchestra Sinfonica Siciliana**

Via Turati, 2 - 90139 Palermo tel. 091. 6072511/fax 091/581875

[www.orchestrasinfonicasiciliana.it](http://www.orchestrasinfonicasiciliana.it)



ORCHESTRA  
SINFONICA  
SICILIANA  
FONDAZIONE

**Il Festival richiama il gotha della musica sacra e antica mondiale, con nome e gruppi del calibro di Kopman, Gardiner, Europa Galante, Modo Antiquo, Maria Sardelli ecc.**

**Nell'ultima edizione 2021 il Festival ha avuto un riscontro di pubblico e critica di assoluta rilevanza, con 17 concerti organizzati in 8 giorni e produzioni che hanno visto coproduzioni importanti, in primis con il Teatro Massimo di Palermo. Essendo un Festival fortemente storicizzato, nato negli anni '30, è una delle iniziative di rilevanza nazionale in grado di richiamare tra il pubblico un gran numero di artisti e amatori di un particolare segmento del patrimonio musicale mondiale.**

**La prossima edizione del Festival sarà organizzata nella terza settimana di ottobre (17-23 ottobre) e vedrà la presenza dei più grandi artisti e gruppi di caratura internazionale, con una programmazione musicale che privilegerà la realizzazione dei grandi capolavori per coro, voci e orchestra su testi sacri (Messe, Cantate Sacre, Messe da Requiem ecc.) e la musica per organo, in considerazione dei bellissimi organi presenti nella città di Monreale.**

#### **Rassegna "Domeniche Civiche" (16 domeniche da gennaio a maggio)**

**Nel 2022 nasce l'iniziativa multidisciplinare e multiculturale "Domeniche Civiche", nuova rassegna della Fondazione finalizzata ad offrire una proposta musicale e culturale innovativa e in grado di attirare una tipologia di pubblico più giovane.**

**Sul palco si alternano relatori e musicisti, secondo una formula che privilegia il dialogo, la conversazione sui grandi temi della contemporaneità, da unire a concerti cameristici proposti dai gruppi da camera nati all'interno dell'OSS.**

**Nel 2022 sono presenti in cartellone, suddivisi in 16 eventi per 16 domeniche, relatori del calibro di Walter Veltroni, Stefano Massini, Pietrangelo Buttafuoco, Vera Gheno, Paolo Crepet, Mauro Berruto, Guido Barbujani, Federico Rampini, Aldo Cazzullo, Marcello Veneziani e molti altri, accanto ad altrettanti gruppi da camera che propongono repertori spesso di rara esecuzione, con particolare attenzione al repertorio contemporaneo.**

**La rassegna, alla prima edizione, sta registrando un ottimo riscontro di pubblico ad ogni incontro e soprattutto si sta registrando un abbassamento dell'età media del pubblico partecipante, con una imponente presenza di studenti universitari e famiglie.**

**La rassegna, completamente ideata dalla direzione artistica della Fondazione, ha il duplice obiettivo di creare momenti di riflessione sui grandi temi civici e favorire la formazione di gruppi da camera in seno alla compagine orchestrale, così da favorire momenti di autoformazione dei professori d'orchestra, chiamati ad esibirsi in veste di solisti o cameristi.**

#### **"I giovedì al Giardino dei Giusti" (giugno-settembre)**

**Ogni estate, da ormai circa un quinquennio, da giugno a settembre, tutti i giovedì, i gruppi e piccoli ensemble dell'Orchestra Sinfonica Siciliana si esibiscono nel Giardino dei Giusti, ubicato in una zona socialmente attenzionata della città di Palermo.**

**I concerti estivi della rassegna, che si realizzano in una zona molto difficile della città e che sono il frutto della collaborazione con molte realtà socialmente impegnate, oltre che con la Curia, hanno il fine di avvicinare alla musica classi sociali svantaggiate e giovani a rischio educativo e con alta probabilità di abbandono scolastico.**

**Fondazione Orchestra Sinfonica Siciliana**

Via Turati, 2 - 90139 Palermo tel. 091. 6072511/fax 091/581875

[www.orchestrasinfonicasiciliana.it](http://www.orchestrasinfonicasiciliana.it)



ORCHESTRA  
SINFONICA  
SICILIANA  
FONDAZIONE

La Fondazione è da sempre attenta alla pianificazione di attività culturali e musicali, che vanno dal semplice concerto all'organizzazione di workshop e laboratori, finalizzate alla valorizzazione delle periferie e all'avvicinamento all'arte di classi sociali svantaggiate. Nel 2022 sono previsti 10 concerti cameristici, da giugno a settembre.

### Concerti in decentramento

Nel 2022 la Fondazione ha programmato e programmerà un numero minimo di 15 concerti in decentramento, da svolgersi in comuni della Sicilia, come Taormina, Agrigento, Cefalù, Capo d'Orlando, Caltanissetta, Trapani, Catania ecc.

I concerti in decentramento sono il frutto di accordi e convenzioni con Comuni che rispondono all'avviso pubblico che la FOSS emana al fine di programmare la diffusione della cultura musicale in tutta l'isola.

Nei concerti in decentramento la Fondazione proporrà, oltre ai programmi sinfonici, l'allestimento di un'opera lirica da realizzare all'aperto nei teatri di pietra siciliani e l'organizzazione di un galà lirico, al fine di valorizzare anche il repertorio operistico, con particolare rilevanza per quello italiano e soprattutto per quello legato alla figura del grande operista siciliano Vincenzo Bellini, a cui, specificatamente, viene dedicato almeno un concerto ogni anno da inserire all'interno del Festival Celebrazioni belliniane. Nei prossimi mesi del 2022 sono in corso di programmazione "Cavalleria rusticana" (4 agosto – Teatro Antico di Taormina), in occasione delle celebrazioni verghiane, e un galà lirico belliniano da realizzare a Catania (Villa Bellini) nel mese di settembre 2022.

### Stagione estiva (giugno-settembre)

La stagione estiva della Fondazione si dipanerà su quattro mensilità prevedendo 11 produzioni, replicate due volte, per un totale di 22 concerti a pagamento.

La stagione estiva artisticamente propone una offerta musicale accessibile al grande pubblico, con la previsione di spettacoli che spazino nei diversi generi e stili (dalla classica all'opera, dal jazz alla popular music, dal tango al rock ecc.) e che facciano interagire i vari linguaggi artistici (teatro e musica, danza e musica, cinema e musica ecc.).

Tra le produzioni del 2022, si segnalano la ripresa di Barcelona Opera Rock e il nuovo progetto dedicato alla musica dei Pink Floyd, oltre alle consuete produzioni sinfoniche.

Si stanno valutando gli spazi di realizzazione (Piazza Politeama e Palazzo Steri).

### Eventi speciali (gennaio-dicembre):

Nel corso dell'anno 2022 si sono svolti e si svolgeranno eventi speciali legati a specifiche celebrazioni: il Concerto di Capodanno, che ha visto sul palco il grande violinista Stefan Milenkovich, il Concerto di Natale (con il Coro di Voci bianche della Fondazione), concerti legati a eventuali celebrazioni cittadine e regionali, oltre che concerti legati ad eventi particolari (Festival del Cinema di Taormina, partecipazione a mostre e fiere organizzate dalla Regione Siciliana ecc.).

### Iniziative per le scuole e per i giovani (gennaio-maggio / ottobre-dicembre 2022)

**Fondazione Orchestra Sinfonica Siciliana**

Via Turati, 2 - 90139 Palermo tel. 091. 6072511/fax 091/581875

[www.orchestrasinfonicasiciliana.it](http://www.orchestrasinfonicasiciliana.it)



ORCHESTRA  
SINFONICA  
SICILIANA  
FONDAZIONE

**Particolare attenzione viene posta dalla Fondazione alle attività musicali specificatamente riservate alle scuole e ai giovani musicisti e non (La scuola a teatro, Concorso Crescendo ecc.), nella consapevolezza che formare il pubblico di domani parte dalla pianificazione di azioni formative che si propongano ai bambini già dall'età pre-scolare.**

**Oltre alle prove generali dei concerti sinfonici aperte agli studenti (progetto "La scuola a teatro"), la Fondazione ha riattivato il Coro di Voci bianche, diretto stabilmente dal M<sup>o</sup> Riccardo Scilipoti e impegnato in varie produzioni della Fondazione. A causa della pandemia, si sono ridotte le attività musicali nelle scuole, che si conta di riprendere nell'autunno del 2022, quando, si dovrà riattivare anche l'Orchestra Giovanile, nella previsione di specifici spettacoli pensati per le scuole (da realizzare sia in teatro che negli auditorium delle scuole, ove possibile) ed ideati in base alle età dell'utenza.**

#### **Incisione discografica**

**Uno degli obiettivi dell'annualità in corso è la produzione di un CD dell'Orchestra Sinfonica Siciliana dedicato alla musica italiana del Novecento poco eseguita o in prima incisione.**

**Il periodo individuato per la predetta incisione è giugno ed è da svolgersi presso una location teatrale acusticamente più idonea rispetto al Politeama Garibaldi.**

**L'incisione si porrà tra la fine della stagione invernale e l'inizio di quella estiva.**

#### **Audizioni per l'orchestra (luglio/novembre)**

**Al fine di integrare le graduatorie attualmente vigenti, si prevede di organizzare tra luglio e novembre (data in corso di definizione) le audizioni destinate a stilare graduatorie per tutti gli strumenti, utili a scritturare musicisti per le produzioni sinfoniche, laddove assenti dalla compagine orchestrale.**

#### **Partecipazione a Festival e progetti in rete**

**L'orchestra parteciperà ai principali festival organizzati in alcune locations della Regione storicamente prestigiose (come il Teatro Greco di Taormina).**

**In particolare l'Orchestra, come nel 2021, prenderà parte nel settembre del 2022 al Festival Celebrazioni Belliniane e sarà presente all'inaugurazione del Festival Luglio Musicale Trapanese, a seguito di un protocollo di intesa con lo stesso ente (1 luglio 2022).**

**L'orchestra sta stipulando un protocollo di intesa per la coproduzione del titolo Cavalleria Rusticana di Mascagni con il Festival Mascagni di Livorno, il Teatro Bellini di Catania, la Fondazione Tao Arte e il Teatro Marrucino di Chieti, opera allestita in occasione dei 100 anni dalla morte di Verga.**

**L'opera in coproduzione allo stato attuale è programmata per i primi giorni di agosto 2022 al Teatro antico di Taormina.**



ORCHESTRA  
SINFONICA  
SICILIANA  
FONDAZIONE

## CALENDARIO E COSTI ARTISTICI PREVISIONALI

DATE E LUOGHI	N° CONCERTI	COSTI DETTAGLIATI	TOTALE COSTI ARTISTICI
<b>Stagione Sinfonica invernale</b> 1 gennaio – 28 maggio  Teatro Politeama Garibaldi	<b>Totale concerti: 42</b>	<b>Direttori: € 201.500</b> <b>Solisti: € 218.200</b> <b>Scritturati: € 508.265</b> <b>Altri costi: € 13.500</b>	<b>€ 941.465</b>
<b>Domeniche Civiche</b> 16 gennaio – 29 maggio  Teatro Politeama Garibaldi	<b>Totale conversazioni e concerti: 16</b>	<b>Relatori: € 21.000</b> <b>Musicisti FOSS: € 17.500</b> <b>Artisti esterni: € 1.500</b> <b>Promozione: € 5.000</b>	<b>€ 45.000</b>
<b>Incisione discografica</b> 31 maggio – 11 giugno  Casa editrice e location di registrazione in corso di definizione	<b>N. 1 produzione discografica (prove e registrazione)</b>	<b>Direttore: € 8.000</b> <b>Scritturati: € 11.000</b>	<b>€ 19.000</b>
<b>Stagione Sinfonica estiva</b> 14 giugno – 6 agosto 6 – 29 settembre  Metà concerti in decentramento e metà concerti a Palermo (Piazza Ruggero Settimo – Palazzo Steri – Teatro di Verdura).	<b>Totale concerti: 22</b>	<b>Direttori: € 65.000</b> <b>Solisti: € 97.000</b> <b>Scritturati: € 22.000</b> <i>(Proiezione dati 2021)</i>	<b>€ 184.000</b>
<b>“I giovedì al Giardino dei Giusti”</b> luglio - settembre  Stagione da camera	<b>Totale concerti: 10</b>	<b>Musicisti FOSS: € 10.000</b>	<b>€ 10.000</b>
<b>Anteprima stagione per lancio vendita abbonamenti</b> -----	<b>Totale concerti: 2</b>	<b>Direttori: € 30.000</b> <b>Solisti: € 10.000</b>	<b>€ 40.000</b>



ORCHESTRA  
SINFONICA  
SICILIANA  
FONDAZIONE

<b>Prove Settimana di Musica Sacra</b> 4 ottobre – 15 ottobre			
<b>Teatro Politeama Garibaldi</b>			
<b>Settimana Internazionale di Musica Sacra di Monreale</b> 17 ottobre – 23 ottobre	<b>Totale concerti e manifestazioni: 16</b>	<b>Direttori: € 58.000</b> <b>Solisti: € 57.000</b> <b>Scritturati: 25.000</b> <b>Varie (logistica, trasporti, personale ecc.): € 80.000</b> <i>(Proiezione dati 2021, con una riduzione del 10%)</i>	<b>€ 220.000</b>
<b>Monreale, Duomo e altre location.</b>			
<b>Prima parte Stagione Sinfonica invernale (63° edizione 2022/2023)</b> 25 ottobre – 17 dicembre	<b>Totale concerti: 16 (8 produzioni replicate due volte)</b>	<b>Direttori: € 80.000</b> <b>Solisti: € 90.000</b> <b>Scritturati: € 165.000</b> <i>(Proiezione dati 2021)</i>	<b>€ 335.000</b>
<b>Teatro Politeama Garibaldi</b>			
<b>Concerto di Natale Coro di Voci bianche direttore Riccardo Scilipoti</b> 23 dicembre	<b>Totale concerti: 1</b>	<b>Direttore: € 1.500</b> <b>Solisti: € 4.000</b> <b>Scritturati: € 5.500</b>	<b>€ 11.000</b>
<b>Teatro Politeama Garibaldi</b>			
<b>TOTALI</b>	<b>126</b>		<b>€ 1.805.465</b>

Note:

(\*) Nel precedente prospetto non sono stati compresi i costi inerenti alla logistica quali i trasporti delle attrezzature, degli strumenti musicali e del personale artistico ed amministrativo in occasione delle trasferte, nonché i costi relativi ai service audio/video necessari alle registrazioni ed alle esibizioni amplificate, complessivamente stimabili in un ulteriore 10% degli oneri di produzione, sulla base del costo storico del 2021.

(\*\*) Per la rassegna “Domeniche Civiche” il suddetto prospetto non ricomprende i costi variabili inerenti al buffet degli aperitivi, che comporta un costo a spettatore di € 4,50 oltre IVA

(\*\*\*) Il periodo feriale per l’Orchestra è previsto dall’8 agosto al 5 settembre.

Linee Progettuali ed Obiettivi

Il progetto artistico 2022 della Fondazione Orchestra Sinfonica Siciliana si muove su diverse direttrici che concorrono da un lato a sviluppare il sistema dello spettacolo dal vivo siciliano

Fondazione Orchestra Sinfonica Siciliana

Via Turati, 2 - 90139 Palermo tel. 091. 6072511/fax 091/581875

[www.orchestrasinfonicasiciliana.it](http://www.orchestrasinfonicasiciliana.it)



ORCHESTRA  
SINFONICA  
SICILIANA  
FONDAZIONE

con una proposta culturale variegata, eterogenea, multidisciplinare e innovativa, anche in rete con altri soggetti nazionali, dall'altro a favorire la partecipazione di target differenziati di pubblico, mettendo in atto specifiche azioni di public engagement e public development.

Particolare attenzione sarà posta alla pianificazione delle attività di promozione e comunicazione delle linee artistiche della presente programmazione, in modo da far conoscere la proposta musicale della Fondazione Orchestra Sinfonica Siciliana non solo a livello regionale, ma anche nazionale ed internazionale, come già avvenuto nel corso del 2021, ad esempio in occasione della Settimana Internazionale di Musica Sacra, molto seguita dalla stampa nazionale e sovranazionale.

Il progetto artistico del 2022 mira a raggiungere i seguenti obiettivi trasversali:

- avvicinamento di target nuovi di pubblico, con particolare attenzione al pubblico con minori opportunità;
- previsione di una offerta qualificata, ampia e differenziata, in grado di favorire il ricambio generazionale, valorizzando il potenziale creativo dei giovani talenti;
- organizzazione di eventi specifici destinati ai giovani, alle scuole, alle famiglie;
- implementazione della capacità di operare in rete tra soggetti e strutture del sistema artistico e culturale siciliano e italiano.

La programmazione artistica si caratterizza per la presenza di elementi di innovazione e per la caratterizzazione della proposta volta a sperimentare formule di interazione tra i linguaggi dell'arte e della cultura, tenendo come fulcro la musica, ma toccando altre forme d'arte come il teatro, il cinema, la danza, la pittura, la conversazione culturale sui grandi temi della contemporaneità.

Il tutto è finalizzato ad una offerta multidisciplinare e multiculturale, che contempra anche l'interazione con le nuove tecnologie (spettacolo "Pierino e il Lupo" e "Il bue sul tetto", previsto a maggio 2022, con l'utilizzo di tecniche di videomapping e animazione), in vista della creazione di format in linea con i più recenti modelli del "fare cultura" europei, che tendono a non cristallizzare il concerto nella sua forma tradizionale, ma ad offrire spettacoli innovativi, interattivi e non rinvenibili altrove.

## 2) Visite guidate e mostre al Politeama Garibaldi

Allo scopo di riaprire la fruibilità del Politeama Garibaldi alla cittadinanza e al sempre crescente e stagionalizzato flusso turistico, nel corso del 2022 si prevede la ripresa delle visite guidate al Teatro.

Attualmente la Fondazione è convenuta in un contenzioso incardinato presso il Tribunale Civile di Palermo da parte dell'ultima impresa affidataria del servizio di visite guidate, il cui contratto di affidamento è stato oggetto di rescissione unilaterale da parte della FOSS.

Fondazione Orchestra Sinfonica Siciliana

Via Turati, 2 - 90139 Palermo tel. 091. 6072511/fax 091/581875

[www.orchestrasinfonicasiciliana.it](http://www.orchestrasinfonicasiciliana.it)





Per tale ragione l'ipotesi di pubblicare una nuova procedura di gara per la scelta di altra impresa del settore cui affidare la riapertura delle visite guidate appare del tutto inopportuno ed imprudente, in quanto il suddetto Tribunale potrebbe, in teoria, pronunciarsi nel senso di rimettere *in bonis* il previgente contratto di appalto, ponendo in grave difficoltà la Fondazione.

Pertanto, nelle more della definizione del citato contenzioso, si è scelto di intraprendere una interlocuzione con le uniche due Associazioni di guide Turistiche operanti sul territorio della Città di Palermo (AGT -Associazione Guide Turistiche Palermo e GTA - Guide Turistiche Abilitate Palermo), allo scopo di delineare di concerto con esse uno stabile calendario settimanale di visite condotte da Guide Turistiche abilitate alla professione, che verranno nominativamente indicate dalle stesse Associazioni a fronte di un costo orario altamente calmierato rispetto ai prezzi di mercato, pari ad € 12,50/ora.

Fatta salva l'attività regolarmente programmata, alle stesse Associazioni sarà riconosciuta una provvigione di € 2,00 a persona per l'ulteriore attività da esse espletata nella conduzione di interi gruppi turistici (ad esempio i crocieristi), che saranno a loro volta condotti alla visita del Politeama Garibaldi nell'ambito dei rispettivi tour organizzati.

Le visite saranno previste secondo il seguente programma settimanale:

- dal martedì al venerdì (giornate non festive): orario 10:00-13:00 e 15:00-17:00;
- sabato, domenica e festivi: orario 10:00-13:00.

Il servizio non sarà previsto nelle giornate di Capodanno, Pasqua, Lunedì dell'Angelo, Ferragosto e Natale.

Si prevede il sostenimento per il 2022 di costi complessivi intorno ad € 15.000 a fronte di introiti per emissione di biglietti per le visite guidate (tariffa intera € 5,00 a persona, ridotto € 3,00) stimato in complessivi € 35.000.

È inoltre in programma, da marzo a settembre 2022, la realizzazione di una mostra multimediale presso la Sala degli Specchi del Politeama Garibaldi, che segue il crescente trend di ambientare e decorare gli spazi monumentali con sistemi interattivi di immagini LCD, plasma e LED, che permettono di creare atmosfere e ambienti sensibili e di coinvolgere il visitatore tramite animazioni e immagini modificabili tramite ologrammi tridimensionali.

All'uopo è stata indetta una apposita procedura di manifestazione di interesse che ha consentito di individuare un soggetto realizzatore che terrà indenne la Fondazione da ogni costo di realizzazione, riconoscendo al contempo alla FOSS una cifra (pari al 20% degli incassi) stimabile in circa € 25.000.

### 3) Comunicazione e pubblicità



ORCHESTRA  
SINFONICA  
SICILIANA  
FONDAZIONE

**L'attività di promozione e di comunicazione delle attività sinfoniche e culturali rappresentano un punto chiave della gestione "commerciale" della Fondazione.**

**Non c'è dubbio, infatti, che il fisiologico calo delle presenze in teatro che discendono dagli effetti psicologici sugli spettatori della pandemia, necessitano delle contromisure decise ed efficaci per l'incentivazione della ripresa della fruizione dei programmi musicali e culturali proposti dalla FOSS.**

**Per tale ragione, nel 2022 si intende procedere sulla traccia segnata nel precedente anno, implementando l'investimento pubblicitario, soprattutto attraverso le affissioni statiche e dinamiche nella Città di Palermo, la stampa nazionale di carattere specialistica (soprattutto per la promozione del Festival della Musica Sacra di Monreale), nonché i mirati interventi di comunicazione sui media settoriali via web/social media.**

**L'investimento che si ritiene funzionale e finanziariamente sostenibile è di € 100.000, pari a circa l'1% del valore della produzione.**

#### **4) Misure anti-COVID 19**

**Il perdurare della situazione di emergenza per effetto della pandemia da COVID 19 impone la costante e prolungata attuazione di crescenti misure di prevenzione, sia per garantire la massima sicurezza al pubblico che accede agli spettacoli, sia per assicurare ogni presidio utile a ridurre i rischi da contagio al personale artistico e tecnico della Fondazione nei rispettivi ambiti di attività (produzione sinfonica, gestione tecnica della struttura teatrale, amministrazione, ecc.).**

**In tal senso la Fondazione, oltre a vigilare sulla costante applicazione del Documento di Valutazione dei Rischi (aggiornato costantemente secondo l'evoluzione della pandemia) non ha mai lesinato risorse finanziarie per l'acquisto di beni e servizi idonei a minimizzare i rischi per la salute del proprio personale (dipendenti e scritturati), ad esempio attraverso l'effettuazione a proprio carico di tamponi antigenici presso i locali del Politeama Garibaldi tre volte alla settimana, la frequente sanificazione dei locali aziendali (soprattutto dopo la registrazione di positività al virus da parte di singole unità di personale), l'acquisto di dispositivi ottici per la lettura automatizzata del green-pass e, non ultimo, l'installazione di barriere in plexiglass sul palcoscenico tra le unità dei fiati dell'orchestra.**

**Nel corso dell'anno, inoltre, tutto il personale sarà sottoposto a visita aziendale da parte del medico competente, anche per valutare eventuali effetti del cd. long-Covid da parte di coloro che nel recente passato sono rimasti contagiati dal virus.**

**Nel complesso per il 2022, alla data di redazione del presente documento, il costo presumibile per l'area di attività in questione è stimato in € 40.000.**

## 5) Interventi di manutenzione ordinaria del Politeama Garibaldi

Le condizioni generali della struttura monumentale del Politeama Garibaldi, sede legale ed artistica della Fondazione, sono ben visibili a tutti.

Come noto, la manutenzione straordinaria del Teatro è di pertinenza esclusiva del Comune di Palermo, cui afferisce la proprietà del cespite. Sulla scorta di quanto prevede la convenzione con lo stesso Comune che conferisce alla FOSS la facoltà d'uso, la manutenzione ordinaria è viceversa di competenza della Fondazione, sia in termini di progettualità, sia per quanto riguarda l'affidamento e gli oneri finanziari dei relativi appalti.

Tanto premesso, in considerazione della riapertura alle visite guidate, nonché degli importanti eventi internazionali che si terranno presso il Politeama Garibaldi, si rende urgente e necessaria la manutenzione straordinaria della zona dei camerini degli artisti, nonché di tutti i servizi igienici del Teatro, che allo stato versano in una condizione assolutamente incompatibile con il decoro che si deve garantire alla magnificenza del monumento.

Al contempo, occorre provvedere alla messa in sicurezza ed al ripristino dell'intonaco del tetto del vano scala che consente l'accesso alla terrazza destra del Politeama Garibaldi (prospiciente via E. Amari), nonché allo sgombero di tutti gli arredi ed attrezzature dismesse nel corso degli anni che risultano occupare vari locali del teatro, determinandone una condizione di intollerabile degrado.

Di seguito un riepilogo approssimativo dei costi, al netto dell'IVA, da sostenere per le attività appena richiamate:

Sale artisti retro palco (pitturazione pareti e tetti, sostituzione sanitari e rubinetteria)	€ 19.000
Rifacimento bagni per il pubblico (rivestimenti, sanitari e rubinetteria)	€ 21.000
Messa in sicurezza ed installazione controsoffitto in cartongesso vano scala	€ 5.000
Smaltimento scarto d'archivio ed arredi dismessi	€ 5.000
<b>TOTALE</b>	<b>€ 50.000</b>

## 6) Rinnovo e manutenzione del parco strumenti musicali

Nel corso del 2021 era stato esperito un concreto tentativo di assicurare alla Fondazione la stabile disponibilità di un nuovo pianoforte, nello specifico un "gran coda" mod. D-274 della Steinway & Sons seminuovo (immatricolato nel giugno 2021) ad un prezzo certamente



ORCHESTRA  
SINFONICA  
SICILIANA  
FONDAZIONE

conveniente di € 155.000 (IVA compresa), considerato che il nuovo non era disponibile prima di 9 mesi e avrebbe comportato un costo di circa € 210.000 IVA compresa.

La Fondazione, infatti, è proprietaria di due analoghi pianoforti entrambi risalenti ad oltre 30 anni fa, che, a causa del progressivo uso intensivo, dei trasporti subiti negli anni per i concerti in decentramento e della mancata manutenzione straordinaria (sostituzione feltri ecc.) versano attualmente in uno stato molto precario e non sono più utilizzabili per le esecuzioni concertistiche di livello.

Sono all'uopo stati consultati due tecnici autorizzati della Steinway & Sons, ed entrambi hanno convenuto che un qualsiasi lavoro di restauro, che si aggirerebbe tra i 30 e i 40.000 euro, escluso il "mobile", non sarebbe comunque conveniente, in quanto i pianoforti sono molto usurati e piuttosto vecchi. Come è noto il pianoforte è uno strumento molto diverso dagli strumenti ad arco che, nel tempo, acquistano valore. Un pianoforte di circa tre decenni non ha più le caratteristiche tecniche per rispondere alle esigenze artistiche dei pianisti, seppure dopo un lavoro di restauro.

Per tale ragione ogni qual volta sia prevista la presenza di un pianista ospite, la FOSS si vede costretta a noleggiare un pianoforte in linea con gli standard qualitativi richiesti e, da parte sua, nel recente passato, la Direzione Artistica si è vista costretta a strutturare i programmi stagionali dell'Orchestra Sinfonica Siciliana in modo tale da limitare al massimo il numero di concerti che prevedessero l'utilizzo del pianoforte.

Il tentativo sopra citato di acquistare il pianoforte nel 2021 è stato fortemente (ed inopinatamente) osteggiato dal Collegio dei Revisori dei Conti *pro-tempore* per asserite (benché infondate) ragioni di insostenibilità finanziaria, motivo per il quale si è ritenuto di soprassedere.

Per l'anno in corso si ritiene di riprendere in percorso intrapreso lo scorso anno, programmando l'acquisizione di un nuovo mod. D-274 della Steinway & Sons (avendone avuto disponibilità dal concessionario di zona in un periodo di 3-4 mesi al prezzo scontato di circa € 180.000 IVA compresa) attraverso lo strumento del leasing operativo, che consente di diluire l'onere finanziario in 5 anni e che per il 2022, per via del preammortamento del 20%, comporterebbe una spesa per canoni di locazione di circa € 40.000.

Altro ambito strumentale che necessita indifferibili acquisizioni è quello delle percussioni, avuto particolare riguardo alle campane tubolari, attualmente in dotazione nel parco strumenti della Fondazione, ma con il set non completo e, laddove anche le note siano presenti non in condizioni di utilizzo, in quanto rovinata e di materiali non qualitativamente in linea con gli standard richiesti. La previsione di spesa per tale acquisto ammonta a circa € 5.300.

A questi si aggiungano circa ulteriori € 34.000 di oneri relativi alla ordinaria manutenzione sui timpani e sull'arpa, che versano in uno stato di degrado funzionale tale da impedirne l'uso in sede di prove e di esibizioni.

#### **7) Arredi ed attrezzature palcoscenico e vestiario orchestrali**

Sulla scorta di apposite istanze avanzate dalle organizzazioni sindacali aziendali, nonché dai competenti uffici della Fondazione, nel corso del 2021 è emersa la necessità di provvedere alla programmazione dell'acquisto delle nuove sedute per i componenti dell'Orchestra, nonché del vestiario da assegnare a quest'ultimo per l'abbigliamento da indossare in occasione dei concerti.

La Fondazione, pertanto, attraverso apposite procedure di appalto, ha individuato le imprese cui attribuire le rispettive commesse per le forniture in argomento.

Gli ordinativi sono stati puntualmente formulati e nel corso del 2022 si registreranno le relative consegne.

Nel caso delle sedie da palcoscenico per gli orchestrali, sono state acquistate preliminarmente tre diversi modelli a seduta regolabile, sia in altezza, sia in inclinazione. Queste sono state sottoposte informalmente alla prova dei Professori d'orchestra ed è stato individuato in tal modo l'esemplare sul quale proporre l'ordine complessivo, che determinerà una spesa di circa € 18.000 oltre IVA.

Per quanto concerne il vestiario, per ciascun orchestrale avente diritto la ditta appaltatrice ha già provveduto alla misurazione individuale delle taglie e i capi di abbigliamento sono in fase di produzione.

Il costo complessivo di questa fornitura ammonta a circa € 20.000 oltre IVA.

#### **8) Approvazione della nuova pianta organica e rimodulazione dell'assetto organizzativo**

Con l'insediamento dell'attuale gestione commissariale era stata realizzata una prima e necessaria rimodulazione dell'assetto organizzativo della Fondazione, avuto particolare riguardo alla componente tecnica ed amministrativa della struttura aziendale.

La situazione all'epoca rinveniente, infatti, manifestava gravi carenze nella definizione dell'architettura dell'organigramma e del correlato funzionigramma, tanto da non essere immediatamente individuabile l'effettivo carico di lavoro individuale e la distribuzione delle titolarità procedurali ed amministrative.

Tanto premesso, il tempo nel frattempo intercorso ha manifestato, anche nel nuovo assetto, talune dinamiche certamente migliorabili, soprattutto a causa dell'inadeguato livello quali/quantitativo delle figure lavorative attualmente in forza alla Fondazione, avuto particolare riguardo ai livelli intermedi di coordinamento delle attività istituzionali.



Nel medio periodo, tali carenze sono sopperibili unicamente mediante l'incremento delle unità in organico presso le strutture tecniche ed amministrative della FOSS, ricorrendo a procedure di reclutamento di unità di personale maggiormente qualificato soprattutto per alcuni ruoli chiave che nel tempo sono rimaste vacanti, anche a seguito dei pensionamenti.

Ma non può esservi dubbio sul fatto che una operazione del genere potrà essere avviata, nel pieno delle prerogative della *governance* istituzionale, solo a seguito della ricostituzione degli Organi della Fondazione, che in pianta stabile sarà legittimata a ridisegnare l'apparato burocratico e tecnico della FOSS.

Nell'immediato, tuttavia, alcuni correttivi sono necessari, innanzitutto per dare seguito a ripetute sollecitazioni in tal senso da parte degli Organismi di controllo, che hanno prescritto la istituzione funzionale del "*Controllo di Gestione*", struttura questa attualmente non esistente e che necessiterà l'attribuzione di figure professionali di particolare qualifica, cui affidare la formulazione della manualistica procedurale di tutti i settori di attività amministrativa ed il riscontro, a posteriori, della corretta attuazione delle medesime procedure.

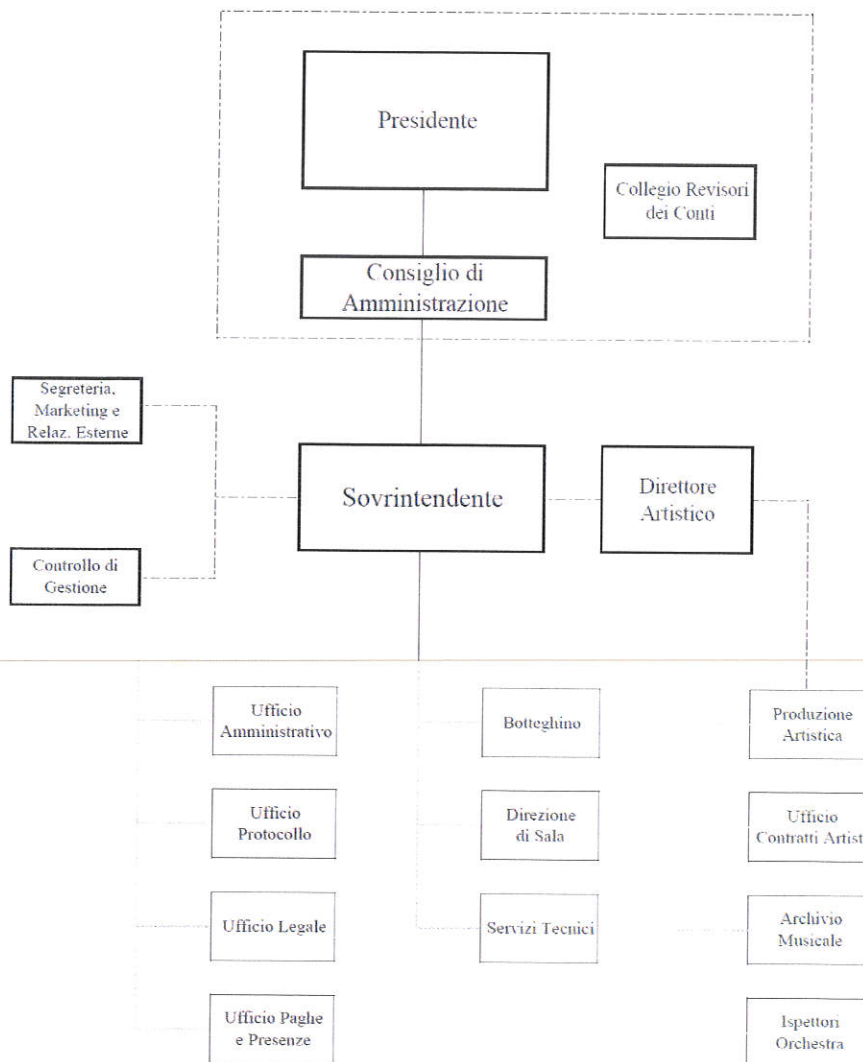
Ciò, nella limitata disponibilità di risorse cui si è fatto cenno in precedenza, non può che realizzarsi mediante il complessivo snellimento dell'organizzazione degli uffici, che passi attraverso una rimodulazione parziale degli organici in capo a ciascuna funzione aziendale e la contestuale valorizzazione delle risorse umane già presenti in Fondazione.

In altri termini, al momento è possibile – a saldo invariato del numero di dipendenti – procedere unicamente ad una redistribuzione delle funzioni e della attuale consistenza di risorse umane, distinta per livelli funzionali in uno schema di pianta organica che possa compiutamente tamponare le attuali esigenze gestionali delle varie strutture aziendali.

In forza di tali considerazioni, la gestione commissariale procederà ad una nuova lieve riorganizzazione degli uffici, cui corrisponderà la individuazione - *rebus sic stantibus* - della ottimale distribuzione dell'attuale personale tra le varie articolazioni, tenuti presenti sia i livelli individuali, sia il numero complessivo di unità organiche che a breve saranno ulteriormente ridotti dall'imminente pensionamento di taluni lavoratori.

I seguenti nuovi organigramma, funzionigramma e pianta organica entreranno in vigore con provvedimenti che con la presente delibera vengono delegati al Sovrintendente, che valuterà le attività prodromiche da porre preliminarmente in essere:

## ORGANIGRAMMA AZIENDALE





ORCHESTRA  
SINFONICA  
SICILIANA  
FONDAZIONE

## FUNZIONIGRAMMA AZIENDALE

### **PRESIDENTE**

- **Legale rappresentanza della Fondazione**
- **Convocazione e direzione lavori del C.d.A.**

### **CONSIGLIO DI AMMINISTRAZIONE**

- **Amministrazione ordinaria e straordinaria della Fondazione**
- **Approvazione Bilanci di previsione e Bilancio di esercizio**
- **Nomina e revoca del Sovrintendente**
- **Approvazione Statuto e sue modifiche**
- **Approvazione programmi attività artistica**
- **Approvazione Regolamenti interni d settore**

### **SOVRINTENDENTE**

- **Tenuta ed aggiornamento libri sociali e scritture contabili**
- **Predisposizione Bilanci di previsione e Bilancio di esercizio**
- **Nomina e revoca Direttore Artistico**
- **Predisposizione programmazione artistica (sentito il Direttore Artistico)**
- **Supporto e consulenza tecnica al C.d.A.**

### **DIRETTORE ARTISTICO**

- **Organizzazione programma e produzioni artistiche**
- **Supporto e consulenza artistica al Sovrintendente**

### **COLLEGIO DEI REVISORI DEI CONTI (Artt. 21, 22 e 23 dello Statuto)**

- **Partecipazione (facoltativa) alle riunioni del C.d.A.**
- **Formulazione pareri in materia di contabilità e di bilancio**
- **Redazione relazioni sui progetti di Bilancio preventivo e di Esercizio**
- **Esercizio delle attribuzioni normativamente previste in capo ai Sindaci delle Società di Capitale, conformemente – ove compatibili – alle disposizioni di cui agli artt. 2399, 2403, 2403 bis, 2404, 2405, 2406 e 2407 del Codice Civile**

### **CONTROLLO DI GESTIONE**

- **Predisposizione Regolamenti interni**
- **Predisposizione manualistica procedure amministrative**
- **Controllo sulla *performance* delle strutture**
- **Gestione singole trattazioni su attribuzione del Sovrintendente**





ORCHESTRA  
SINFONICA  
SICILIANA  
FONDAZIONE

#### **SEGRETERIA E RELAZIONI ESTERNE**

- Segreteria del Presidente e del C.d.A.
- Segreteria del Sovrintendente
- Marketing e sponsorizzazioni
- Tenuta ed aggiornamento sito web
- Organizzazione eventi speciali
- Stampa e Pubbliche Relazioni
- Cerimoniale
- Organizzazione attività bibliotecarie e museali
- Ufficio Relazioni con il Pubblico
- Gestione singole trattazioni su attribuzione del Sovrintendente

#### **UFFICIO AMMINISTRATIVO**

- Servizi di ragioneria
- Tenuta scritture contabili
- Predisposizione prospetti e relazioni di Bilancio
- Adempimenti fiscali e previdenziali
- Economato e servizi di tesoreria
- Servizi generali e comuni
- Provveditorato generale
- Rapporti con istituti di credito
- Gestione singole trattazioni su attribuzione del Sovrintendente

#### **UFFICIO PROTOCOLLO**

- Protocollo generale
- Gestione singole trattazioni su attribuzione del Sovrintendente

#### **UFFICIO LEGALE**

- Adempimenti inerenti al contenzioso e predisposizione procure legali
- Rapporti con i legali della Fondazione
- Tenuta albo legali della Fondazione
- Gestione singole trattazioni su attribuzione del Sovrintendente

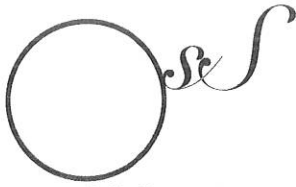
#### **UFFICIO PAGHE E PRESENZE**

- Gestione del sistema di rilevazione delle presenze
- Rapporti e comunicazioni con lo Studio di Consulenza del Lavoro
- Sicurezza aziendale
- Gestione singole trattazioni su attribuzione del Sovrintendente

**Fondazione Orchestra Sinfonica Siciliana**

Via Turati, 2 - 90139 Palermo tel. 091. 6072511/fax 091/581875

[www.orchestrasinfonicasiciliana.it](http://www.orchestrasinfonicasiciliana.it)



ORCHESTRA  
SINFONICA  
SICILIANA  
FONDAZIONE

#### **BOTTEGHINO**

- **Botteghino e SIAE**
- **Gestione reti e servizi ITC**
- **Gestione singole trattazioni su attribuzione del Sovrintendente**

#### **DIREZIONE DI SALA**

- **Direzione servizi di ospitalità e vigilanza del Politeama Garibaldi**
- **Cessioni del Teatro**
- **Gestione singole trattazioni su attribuzione del Sovrintendente**

#### **SERVIZI TECNICI**

- **Servizi Tecnici e allestimento palcoscenico**
- **Forniture relative alla produzione artistica**
- **Assistenza e supporto al Direttore Artistico per gli ambiti di competenza**
- **Gestione singole trattazioni su attribuzione del Sovrintendente**

#### **PRODUZIONE ARTISTICA**

- **Assistenza alla programmazione Artistica**
- **Gestione produzione artistica**
- **Supporto al Direttore Artistico per gli ambiti di competenza**
- **Gestione del personale artistico**
- **Gestione singole trattazioni su attribuzione del Sovrintendente**

#### **UFFICIO CONTRATTI ARTISTI**

- **Scritture, contratti con Direttori e Solisti ospiti**
- **Assistenza e supporto al Direttore Artistico per gli ambiti di competenza**
- **Gestione singole trattazioni su attribuzione del Sovrintendente**

#### **ARCHIVIO MUSICALE**

- **Archivio storico e musicale**
- **Conservatoria, manutenzione ed assegnazione strumenti musicali**
- **Gestione singole trattazioni su attribuzione del Sovrintendente**

#### **ISPETTORI ORCHESTRA**

- **Vigilanza sulle attività svolte dal personale artistico in produzione**
- **Redazione report di produzione**
- **Gestione singole trattazioni su attribuzione del Sovrintendente**

**PIANTA ORGANICA**  
**(Comparto Tecnico ed Amministrativo)**

STRUTTURA	Funz.	1 Liv.	2 Liv.	3 Liv.	4 Liv.	TOTALE
Controllo di Gestione	1				1	2
Segreteria, Marketing e Relazioni esterne		1				1
Ufficio Amministrativo		2	1			3
Ufficio Protocollo			1	1		2
Ufficio Legale			1			1
Ufficio Paghe e Presenze		2	1			3
Botteghino		1	2			3
Direzione di Sala		1	1	1		3
Servizi tecnici		1	1	3	1	6
Produzione Artistica	2	1		1		4
Ufficio Contratti Artisti		1		1		2
Archivio Musicale	1		1	1		3
Ispettori Orchestra		1		1		2
<b>TOTALE</b>	<b>4</b>	<b>11</b>	<b>9</b>	<b>9</b>	<b>2</b>	<b>35</b>

**9) Gestione del contenzioso giudiziale**

La materia afferente al contenzioso è di particolare rilievo nell'attuale realtà aziendale della Fondazione Orchestra Sinfonica Siciliana, sia in termini assoluti di numero di fascicoli giudiziari pendenti, sia per gli oneri di soccombenza e di spese processuali che incombono imprevedibilmente sulla gestione corrente.



**A parere della scrivente gestione commissariale, va proseguito il tentativo di definire bonariamente quante più controversie possibili, soprattutto in quei casi (e sono molti) in cui la soccombenza della Fondazione appare certa (per via di precedenti e seriali pronunciamenti della Cassazione su identiche fattispecie), ovvero altamente probabile.**

**Non può sottacersi in questa sede che dal punto di vista della statistica del pregresso storico, il livello di soccombenza per la FOSS è altissimo, ragione per la quale è verosimile che nel futuro prossimo questo trend venga confermato, ai vari gradi di giudizio, da ulteriori pronunciamenti dei Tribunali presso i quali attualmente pendono numerosi contenziosi in via di definizione.**

**Ciò, in tutta evidenza, oltre che comportare un aggravio notevole in relazione alle spese correnti per oneri di giudizio e parcelle legali, determina la necessità di effettuare contabilmente cospicui accantonamenti all'apposito fondo rischi, con compromissione di liquidità e stanziamenti per le attività caratteristiche della Fondazione.**

**In proposito, la componente del contenzioso maggiormente degna di attenzione è, al momento, il quasi contestuale deposito, tra la fine del 2021 e l'inizio del 2022, di atti di citazione di un cospicuo numero di personale tecnico ed amministrativo della FOSS, che rivendica la pregressa e prolungata attribuzione di mansioni superiori rispetto al proprio livello di inquadramento contrattuale.**

**Tale massa di contenzioso – giusto per avere un'idea dell'eventuale impatto finanziario – vale in termini di potenziale soccombenza ben oltre un milione di Euro.**

**Senza volere in questa sede entrare nel merito delle singole posizioni, sembrerebbe opportuno per buona parte di queste vertenze (ossia quelle per le quali la Fondazione rischia con maggiore probabilità la soccombenza piena) intavolare con i legali di controparte una trattativa finalizzata alla chiusura extra-giudiziale delle controversie, che comporti la rinuncia tombale da parte dei ricorrenti alle pretese economiche legate ai periodi pregressi.**